

## ХАРАКТЕРИСТИКИ

### Максимальное количество пробиваемых листов

#### Листы бумаги

70-80г 30 листов

#### Прозрачные обложки

100-200 микрон 4 листа

200+ микрон 3 листа

#### Другие стандартные обложки

160-270 г 4 листа

270+ г 3 листа

#### Брошюрование

Макс. диаметр пружины 51 мм

Макс размер документа (80г) ок.500 листов

### Технические характеристики

Размеры бумаги A4, A5, US letter, US cover

Макс. количество отверстий 21

Отключаемые пуансоны 21 (1-21)

Изменение глубины перфорации Да, 5 позиций (2,5-6,5 мм)

Шаг отверстий 14,28 мм

Селектор толщины брошюры Да

Емкость лотка для отходов ок. 1800 листов

Масса нетто 17кг

Размеры (ШхГхВ) 400x400x250 мм

Напряжение 220-240V 50/60Hz

Мощность мотора 160W 1A

Подготовка к работе:

- всегда устанавливайте устройство на устойчивую поверхность
- перед пробивкой окончательных документов, проверьте устройство и отрегулируйте его на ненужных листах бумаги
- перед пробивкой удалите скрепки и другие металлические предметы
- никогда не превышайте указанную максимальную производительность

Держите устройство вдали от источников тепла и воды.

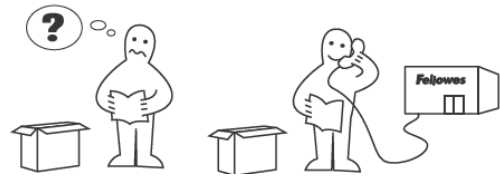
Не открывайте и не пытайтесь отремонтировать устройство самостоятельно.

Включайте устройство в легко доступную розетку

Примечание: в этом устройстве применен термовыключатель, который

срабатывает, когда устройство перегревается во время работы. Выключатель автоматически перейдет в исходное состояние, когда устройством можно безопасно пользоваться.

**Нужна помощь?**



Наши специалисты помогут Вам найти решение.

Отдел обслуживания покупателей....

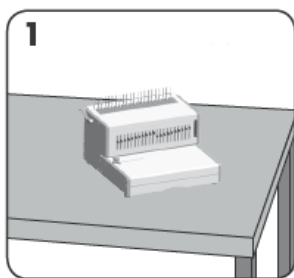
**www. Fellowes.ru**

Всегда связывайтесь с компанией Fellowes прежде, чем обратиться туда, где Вы приобрели устройство.

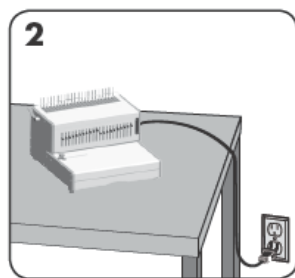
**ДИАМЕТР ГРЕБЕНКИ И РАЗМЕРЫ ДОКУМЕНТА**

A	2-20	6мм	1/4"	2,5мм	
B	21-40	8мм	5/16"		
C	41-55	10мм	3/8"		
D	56-65	12мм	1/2"	3,5мм	
E	66-100	14мм	9/16"		
F	101-115	16мм	5/8"		
G	116-135	19мм	3/4"	4,5мм	
H	136-180	22мм	7/8"		
I	181-210	25мм	1"		
J	211-240	28мм	1 1/8"	5,5мм	
K	241-280	32мм	1 1/4"		
L	281-310	35мм	1 3/8"		
M	311-340	38мм	1 1/2"	6,5мм	
N	341-410	45мм	1 3/4"		
O	411-500	51мм	2"		
Максимальное количество пробиваемых листов				бумага - 30 листов (80г/см2)	
				прозрачные обложки - 4 листа (200 микрон)	

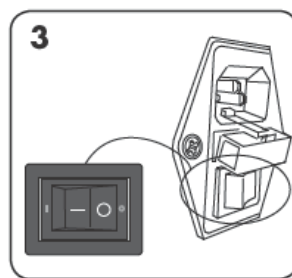
## НАСТРОЙКА



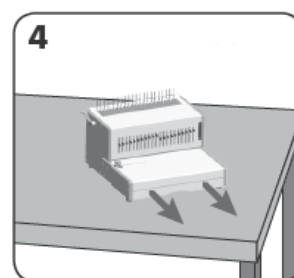
1  
Всегда устанавливайте устройство на устойчивую поверхность



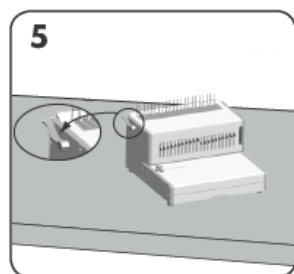
2  
Включите устройство в легкодоступную розетку



3  
Включите устройство (выключатель расположен на задней панели)



4  
Убедитесь, что поддон для отходов пуст и правильно установлен



5  
Убедитесь, что рычаг для фиксации пружины отведен назад

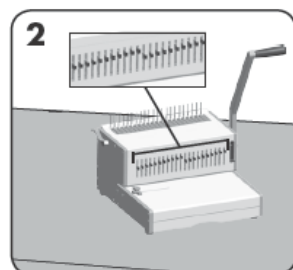
## ПОРЯДОК БРОШЮРОВКИ ДОКУМЕНТА

1

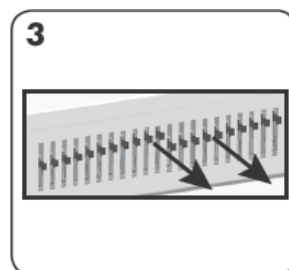
Модель	Диаметр пружины	Ширина пружины	Глубина пружины	Максимальная ширина документа
A 21-200	4,7mm	114°		
B 21-40	6mm	516°	2,5mm	784°
C 43-20	8mm	516°		
D 86-60	12mm	112°		
E 86-100	14mm	516°	3,5mm	954°
F 104-115	16mm	516°		
G 115-150	18mm	516°		
H 138-150	22mm	710°	4,5mm	1184°
I 138-200	22mm	710°		
J 211-240	28mm	1110°		
K 241-260	32mm	1114°	5,5mm	1464°
L 281-310	35mm	1114°		
M 311-330	37mm	1114°	6,2mm	1664°
N 411-500	51mm	1114°		

Max capacity: Paper 20 sheets (80gsm / 20lb)  
PVC and sheets (200mic / 6mil)

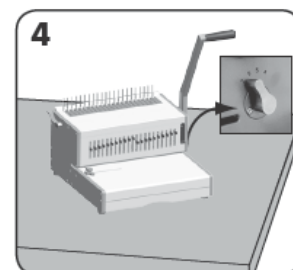
Выберите пружину соответствующего диаметра с учетом размера документа



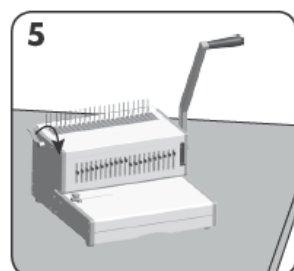
2  
Выберите и подключите правильные пуансоны



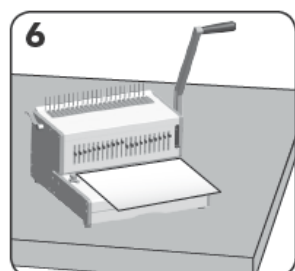
3  
Для выключения пуансона, потяните за него. Проверьте пробивку на листе бумаги



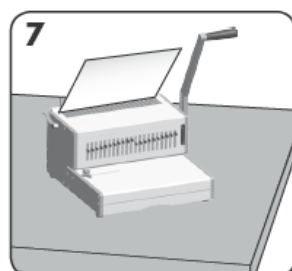
4  
Выберите правильную глубину перфорации



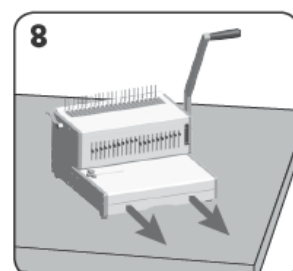
5  
Вставьте пластиковую пружину в механизм раскрытия. Чтобы раскрыть пружину – потяните рычаг фиксации пружины вперед



6  
Протестируйте на не нужных листах правильность настроек

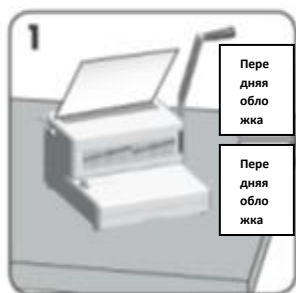


7  
Загрузите пробитые листы непосредственно на раскрытую пружину



8  
Регулярно опустошайте лоток, в идеале – после каждого использования аппарата.

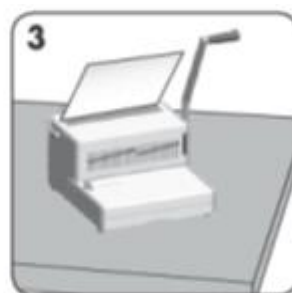
## ПОРЯДОК ПЕРЕПЛЕТЕНИЯ ДОКУМЕНТА



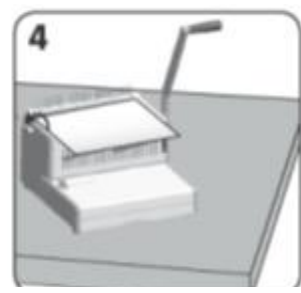
Сначала пробейте переднюю и заднюю обложки



Пробивайте листы небольшими партиями, не допуская перегрузки устройства



Загрузите пробитые листы непосредственно на раскрытую пружину. Начните с передней обложки документа



Когда все пробитые листы будут надеты на пружину, отведите рычаг фиксации пружины назад, чтобы закрыть пружину и извлечь сброшюрованный документ

## ИСПРАВЛЕНИЕ СБРОШЮРОВАННОГО ДОКУМЕНТА

В любое время можно добавить дополнительные листы или удалить лишние, раскрыв и закрыв пружину, как описано выше.

## УДАЛЕНИЕ БУМАЖНЫХ ОТХОДОВ

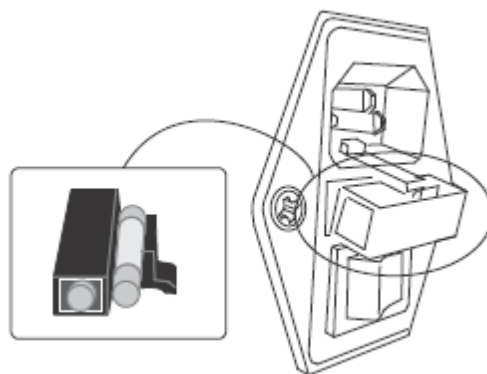
Лоток для отходов должен опустошаться через каждые 50 операций, дабы препятствовать засорению аппарата.

## УСТРАНЕНИЕ НЕПОЛАДОВ

Этот аппарат оснащен предохранителем, расположенным между выключателем и разъемом шнура питания на задней панели. Для замены предохранителя:

- Отключите питание аппарата
- Отвинтите держатель предохранителя с помощью отвертки
- Держатель содержит 2 предохранителя, один из которых является запасным.
- Вставьте новый предохранитель в держатель и поместите его назад в аппарат

**ПРИМЕЧАНИЕ:** всегда используйте рекомендованный предохранитель (120W/2A) и НЕ ЗАМЕНЯЙТЕ его предохранителем с другими параметрами.



Проблема	Причина	Решение
Нет питания	Устройство не включено	Подсоедините устройство к розетке питания и включите с помощью выключателя, расположенного на задней панели рядом с разъемом шнура питания
Отверстия расположены не по центру	Не установлен формат документа	Отрегулируйте селектор формата так, чтобы отверстия были расположены правильно
Устройство не пробивает отверстия	Застревание; Сработал термовыключатель	Убедитесь, что поддон пуст. Убедитесь, что загрузочный проем не забит бумажными отходами; Дайте устройству остыть в течение 30-60 минут
Отверстия не параллельны краю бумаги	Под пуансонами застрял мусор	Возьмите твердую картонку и вставьте ее в загрузочный проем. Подвигайте картонку из стороны в сторону, чтобы вытолкнуть оставшиеся отходы в поддон
Отверстия пробиты не до конца	Листы не выровнены относительно пуансонов	Отрегулируйте селектор формата и проверьте установки на ненужных листах бумаги
Пропущенные отверстия	Не выбраны пуансоны	Убедитесь в правильности выбора пуансона
Края отверстий повреждены	Возможно, устройство перегружено	Пробивайте пластиковые обложки вместе с листами. Уменьшите количество одновременно пробиваемых листов

#### **ГАРАНТИЯ, ДЕЙСТВУЮЩАЯ ПО ВСЕМУ МИРУ**

Компания Fellowes гарантирует отсутствие дефектов материалов и производственных дефектов всех деталей переплетного устройства на протяжении 1 года со дня приобретения первоначальным покупателем. Если в течение гарантийного срока будет обнаружен дефект какой-либо детали, то вы имеете право только и исключительно на ремонт или замену, по усмотрению и за счет компании Fellowes, дефектной детали. Данная гарантия не действует в случае неправильной эксплуатации, несоблюдения правил пользования или неразрешенного ремонта. Настоящий документ ограничивает действие любой подразумеваемой гарантии, в том числе гарантии товарного состояния или пригодности для использования в определенных целях, указанным выше соответствующим гарантийным сроком. Компания Fellowes ни при каких обстоятельствах не несет ответственность за любой косвенный ущерб, связанный с данным изделием. Данная гарантия дает вам определенные юридические права. У вас могут быть другие юридические права, отличающиеся от прав, указанных в этой гарантии. Продолжительность и условия данной гарантии действительны по всему миру, кроме тех стран, где местное законодательство может налагать иные ограничения или условия. Для получения более подробной информации или обслуживания по данной гарантии обратитесь в компанию Fellowes или к продавцу данного изделия.